



ABRINDO NOVOS CAMINHOS

RELATÓRIO TÉCNICO DO ANO DE 2020

Análise de Dados Estatísticos dos Indivíduos Acolhidos na
Comunidade Terapêutica Novo Amanhecer - Atena

Associação Terapêutica Novo Amanhecer - ATENA

Edson Eckel
Psicólogo
CRP 12.686/16
CPF 694.240.169-52

Associação Terapêutica Novo Amanhecer • ATENA • CNPJ 05.510.658/0001-67 • CNPJ 05.510.658/000248
Portaria nº 0707/2011 Utilidade Pública Federal • Lei nº 13.743/2005 Utilidade Pública Estadual • Lei nº 2847/2004 Utilidade Pública Municipal

BR 116 • Km 03 • Jardim América • ao lado centro de serviço da prefeitura.
Mafra/SC • CEP 89.300-000 • www.atenamafra.org.br • Fone/Fax: (47) 3642-4264.



ABRINDO NOVOS CAMINHOS

RELATÓRIO TÉCNICO - 2020:

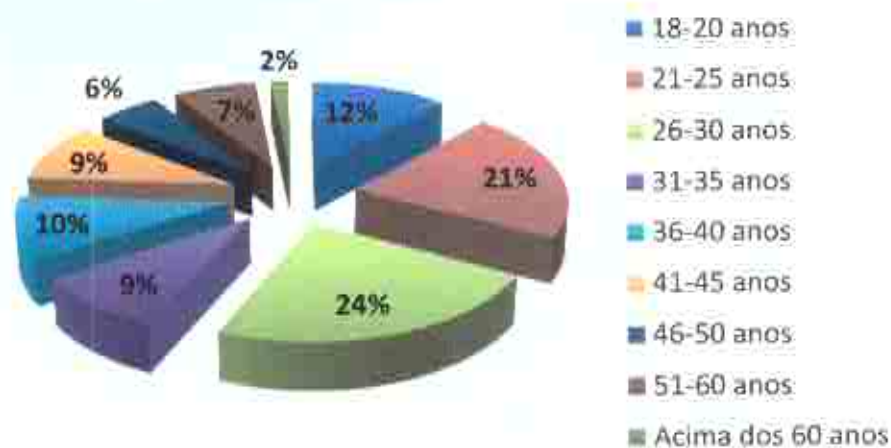
134 INTERNAMENTOS

Através da anamnese, realizada no momento da triagem no Centro de Acolhimento e Triagem – CAT, é possível obter informações dos perfis de todos os indivíduos que ingressam no programa de recuperação da ATENA. No ano de 2020 a comunidade realizou 134 internamentos, estes que foram utilizados na coleta e levantamentos dos dados.

O presente documento propõem apresentarestes dados obtidos através de gráficos, como também uma análise das informações colhidas.

1 ANÁLISE E APRESENTAÇÃO DOS DADOS

Gráfico 1 – Faixa etária dos homens acolhidos na comunidade:



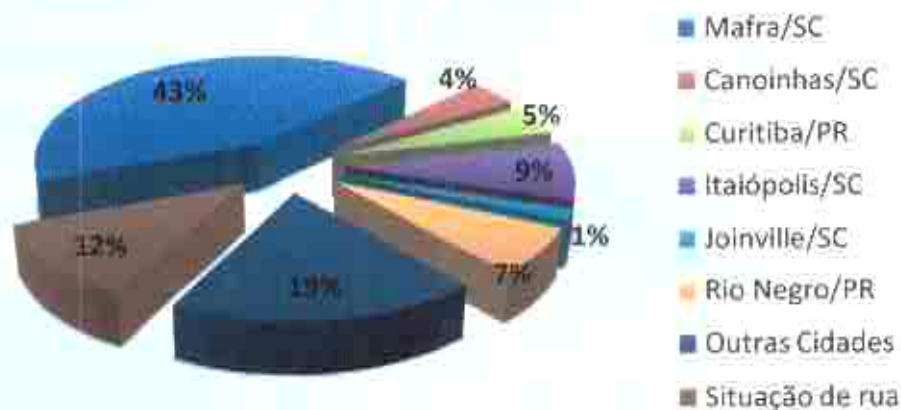
Fonte: Banco de dados da Comunidade Terapêutica –ATENA (2020).

Associação Terapêutica Novo Amanhecer • ATENA • CNPJ 05.510.658/0001-67 • CNPJ 05.510.658/000248
Portaria nº 0707/2011 Utilidade Pública Federal • Lei nº 13.743/2005 Utilidade Pública Estadual • Lei nº 2847/2004 Utilidade Pública Municipal

BR 116 • Km 03 • Jardim América • ao lado centro de serviço da prefeitura.
Mafra/SC • CEP 89.300-000 • www.atenamafra.org.br • Fone/Fax: (47) 3642-4264.

Com relação a faixa etária dos acolhidos na comunidade, a análise dos dados permitiu observar que 12% (15) foram acolhidos com idades entre 18 e 20 anos, 21% (27) dos acolhidos possuíam idade entre 21 e 25 anos, também 24% (30) possuíam idade entre 26 e 30 anos, 9% (12) tinham entre 31 e 35 anos, 10% (13) possuíam idade entre 36 e 40 anos, 9% (12) entre 41 e 45 anos, 6% (7) entre 46 e 50 anos, 7% (9) entre 51 e 60 anos e 2% (1) acima dos 60 anos de idade.

Gráfico 2 – Principais municípios atendidos pela comunidade, conforme local de residência dos acolhidos.



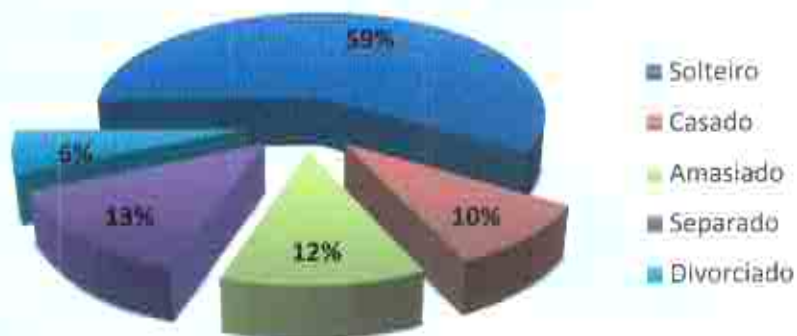
Fonte: Banco de dados da Comunidade Terapêutica – ATENA (2020).

A Atena propõem realizar atendimentos de âmbito nacional, contudo é possível verificar as principais regiões que buscaram e foram atendidas pela comunidade durante o ano além do município de Mafra/SC, onde a instituição está localizada.



Ao analisar o gráfico, foi possível perceber que a maioria dos acolhidos atendidos 43% (55) residem no município de Mafra/SC, 4% (5) residem em Canoinhas/SC, 5% (6) residem em Curitiba/PR, 9% (11) residem em Itainópolis/SC, 1% (2) residem em Joinville/SC, 7% (9) residem em Rio Negro/PR, 19% (24) residem em outras cidades e 12% (15) se encontravam em situação de rua.

Gráfico 3 – Estado civil dos acolhidos na comunidade.



Fonte: Banco de dados da Comunidade Terapêutica – ATENA (2020).

Constatou-se que 59% (74) dos homens atendidos estavam solteiros, 13% (17) estavam separados, 10% (12) eram casados, 12% (15) amasiados, e outros 6% (8) estavam divorciados.

Gráfico 4 – Quantidade de acolhidos que possuem ou não filhos.





Fonte: Banco de dados da Comunidade Terapêutica – ATENA (2020).

Quanto a quantidade de acolhidos que possuem filhos, foi analisado que 34% (43) dos internos têm filhos e 66% (84) não tem filhos.

Gráfico 5 – Quantidade de filhos apresentadas pelos acolhidos.

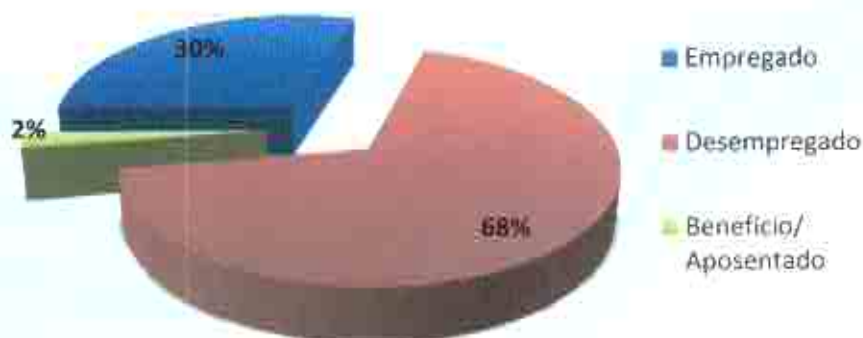


Fonte: Banco de dados da Comunidade Terapêutica – ATENA (2020).



Dos acolhidos que possuem filhos, a maioria 56% (24) informou ter 1 filho, 30% (13) 2 filhos, 9% (4) 3 filhos e outros restantes 5% (2) possuem 4 filhos ou mais.

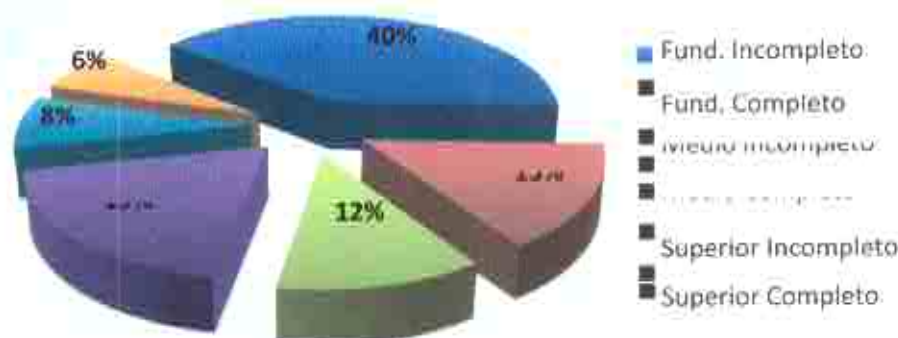
Gráfico 6 – Aspectos empregatícios dos acolhidos.



Fonte: Banco de dados da Comunidade Terapêutica – ATENA (2020).

A respeito dos aspectos empregatícios, 68% (85) dos acolhidos não possuem emprego, 30% (37) relatam estarem trabalhando de alguma maneira, 2% (03) estavam aposentados ou recebendo algum tipo de benefício.

Gráfico 7 – Escolaridade dos homens acolhidos.

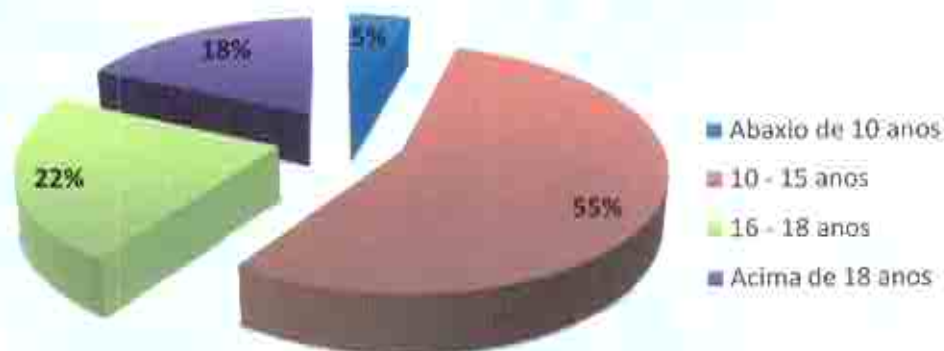


Fonte: Banco de dados da Comunidade Terapêutica – ATENA (2020).



Quanto à escolaridade, é possível analisar que 40% (50) dos residentes não concluíram o ensino fundamental, 12% (15) não concluíram o ensino médio, 15% (19) concluíram o ensino fundamental, 19% (24) concluíram o ensino médio, 8% (10) não concluíram o ensino superior, e 6% (8) concluíram o ensino superior.

Gráfico 8 – Idade de experimentação de substância psicoativa.

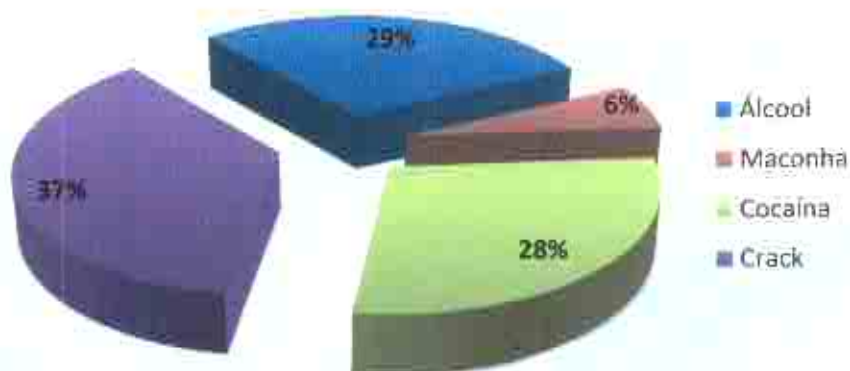


Fonte: Banco de dados da Comunidade Terapêutica – ATENA (2020).

Em relação à idade que os acolhidos iniciaram a experimentação de entorpecentes, o gráfico aponta que 5% (6) começaram com idades abaixo dos 10 anos, 55% (74) entre 10a 15 anos, 22% (30) dos homens tiveram sua primeira experimentação entre 16 a 18 anos e 18% (24) iniciaram a experimentação após seus 18 anos.

Gráfico 9 – Substância psicoativa que era de principal uso do acolhido.

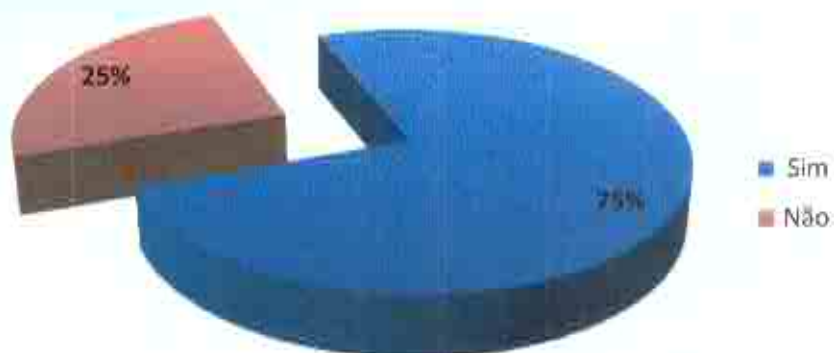




Fonte: Banco de dados da Comunidade Terapêutica – ATENA (2020).

Segundo as informações coletadas, 37% (49) dos acolhidos internos tiveram como problemática o uso do "crack", 29% (39) com o álcool, 28% (38) com cocaína, 6% (8) com a maconha.

Gráfico 10 – Acolhidos que realizaram tratamentos anteriores.



Fonte: Banco de dados da Comunidade Terapêutica – ATENA (2020).

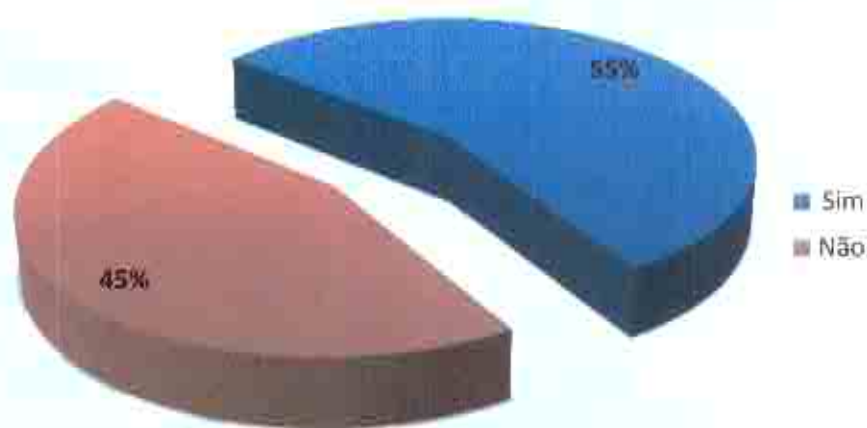




ABRINDO NOVOS CAMINHOS.

A maioria dos acolhidos, 75% (101), já passaram por outros internamentos anteriores, percebendo assim que esta não é a primeira tentativa de interromper com o uso, enquanto 25% (33) nunca haviam realizado qualquer tipo de tratamento antes.

Gráfico 11 – Acolhidos que possuem problemas com a justiça.



Fonte: Banco de dados da Comunidade Terapêutica – ATENA (2020).

A cerca de acolhidos que apresentaram ter algum problema com a justiça, 45% (60) apontaram não ter qualquer tipo de problemas relacionado, enquanto 55% (70) informaram ter algum problema judicial.

Gráfico 12 – Forma de custeio dos acolhimentos na comunidade.

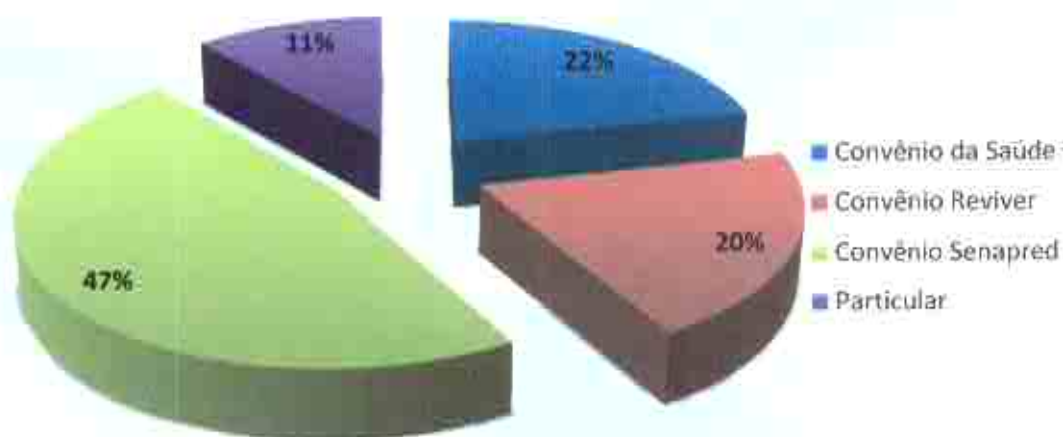


A Atena dispõe de algumas formas de custeio de internamento direcionadas às pessoas, possuindo vagas particulares e conveniadas. As vagas conveniadas são pelo Convênio do

Associação Terapêutica Novo Amanhecer • ATENA • CNPJ 05.510.658/0001-67 • CNPJ 05.510.658/000248
Portaria nº 0707/2011 Utilidade Pública Federal • Lei nº 13.743/2005 Utilidade Pública Estadual • Lei nº 2847/2004 Utilidade Pública Municipal

BR 116 • Km 03 • Jardim América • ao lado centro de serviço da prefeitura.
Mafra/SC • CEP 89.300-000 • www.atenamafra.org.br • Fone/Fax: (47) 3642-4264.

Fundo Municipal da Saúde de Mafra/SC, o Convênio do Governo do Estado de Santa Catarina e o Convênio do Governo Federal do Brasil, como podem observar no gráfico a seguir:

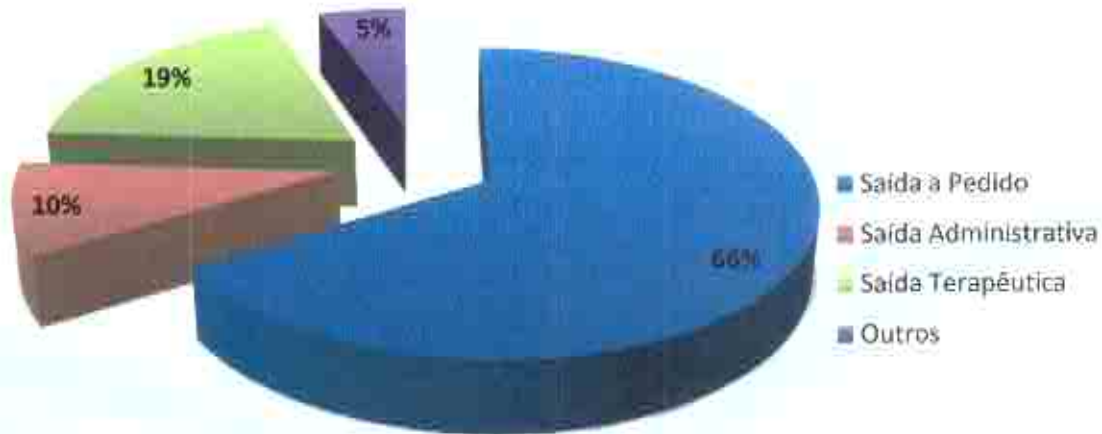


Fonte: Banco de dados da Comunidade Terapêutica – ATENA (2020).

Quanto as formas de custeio dos acolhimento, 47% (63) dos acolhimentos são custeados pelo convênio SENAPRED, 22% (29) foram custeados pelo convênio com o município de Mafra/SC, 20% (27) foram através de o convênio REVIVER e 11% (15) foram particulares.

Gráfico 13 – Motivos de saída dos acolhidos da comunidade.

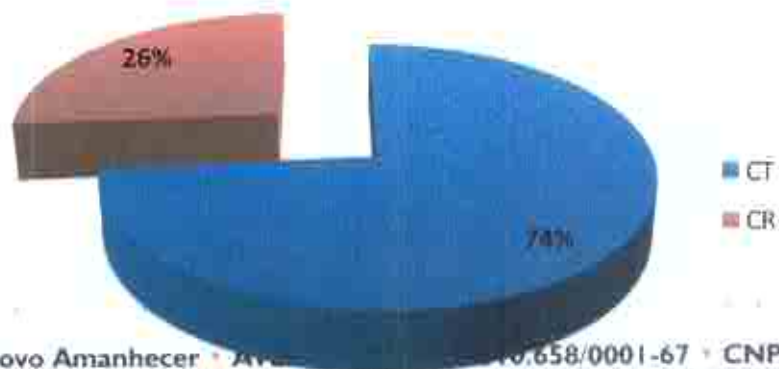




Fonte: Banco de dados da Comunidade Terapêutica – ATENA (2020).

De acordo com o gráfico podemos observar que 66% (89) dos que estavam residentes solicitaram desligamento, 10% (13) saíram por alta administrativa, 19% (25) receberam alta terapêutica e 5% devido a outros motivos, podendo envolver evasão, óbitos, detenção, etc.

Gráfico 14 – Número de refeições oferecidas pela instituição.





ABRINDO NOVOS CAMINHOS

O gráfico representa o número de refeições oferecidas aos acolhidos e equipe técnica durante o ano de 2020, sendo a CT responsável pelo consumo 74% de toda alimentação servida totalizando a quantidade de 39.755 refeições distribuídas entre Café da Manhã, Almoço, Lanche da Tarde e Jantar.

A casa de reinserção social ocupa um total de 26% de refeições consumidas no decorrer do ano de 2020. Totalizando a quantidade de 14.023 refeições distribuídas também entre Café da Manhã, Almoço, Lanche da Tarde e Jantar.

O custo unitário por refeição representa o valor de R\$ 1,18. Totalizando o custo anual em R\$ 45.609,45.



Associação Terapêutica Novo Amanhecer • ATENA • CNPJ 05.510.658/0001-67 • CNPJ 05.510.658/000248
Portaria nº 0707/2011 Utilidade Pública Federal • Lei nº 13.743/2005 Utilidade Pública Estadual • Lei nº 2847/2004 Utilidade Pública Municipal

BR 116 • Km 03 • Jardim América • ao lado centro de serviço da prefeitura.
Mafra/SC • CEP 89.300-000 • www.atenamafra.org.br • Fone/Fax: (47) 3642-4264.



ABRINDO NOVOS CAMINHOS

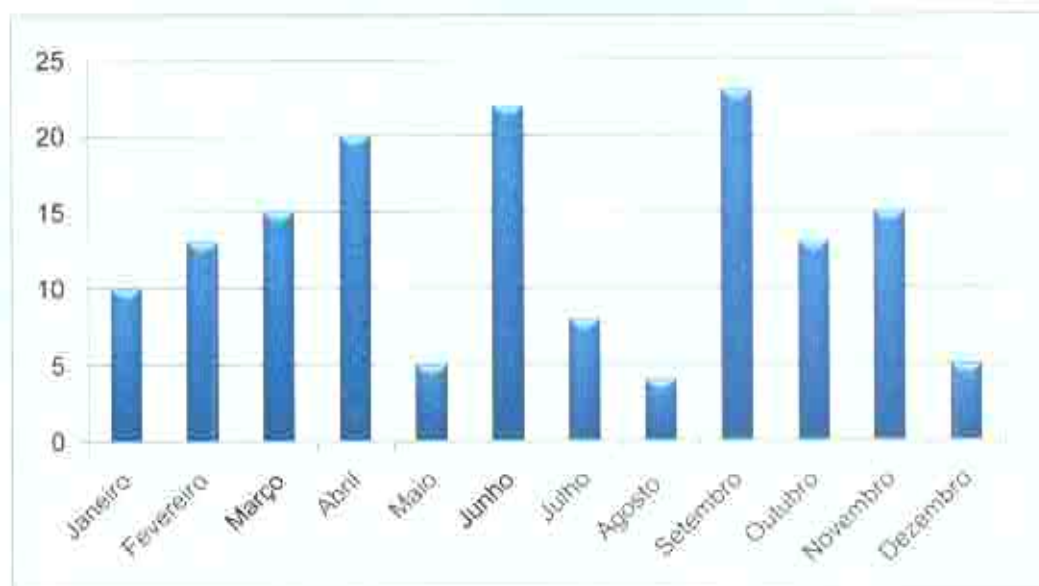
RELATÓRIO TÉCNICO ANUAL - 2020 CENTRO DE ACOLHIMENTO E TRIAGEM – CAT

O ingresso na Comunidade Terapêutica (CT) é intermediado pelo Centro de Acolhimento e Triagem (CAT) através do técnico de triagem, com a qual o (a) candidato (a), familiares ou órgãos de encaminhamento entram em contato, e agendam previamente a Entrevista de Avaliação.

Após a avaliação do Técnico de Triagem é agendada a data do acolhimento, no qual o (a) candidato (a) será encaminhado à CT.

O presente documento propõe apresentar os dados referentes às pessoas que passaram pelo CAT no ano de 2020. As informações obtidas serão apresentadas através de gráficos ilustrativos e análise dos dados.

Gráfico 1 Relação de atendimentos realizados no ano de 2020.



Fonte: Banco de dados da Comunidade Terapêutica – ATENA (2020).

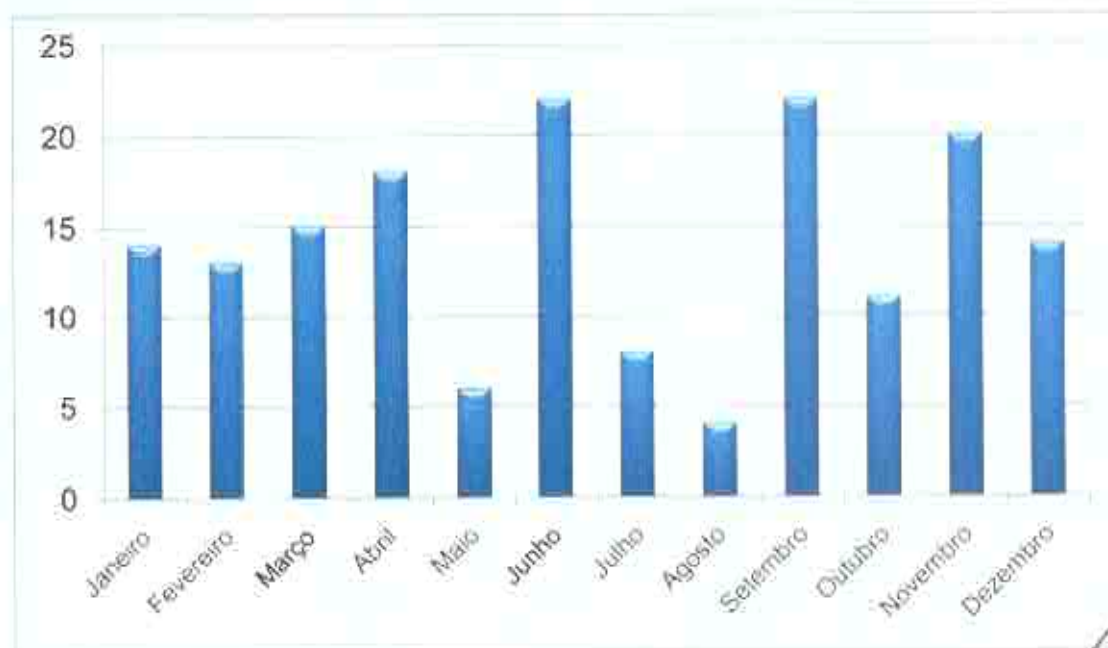


Associação Terapêutica Novo Amanhecer • ATENA • CNPJ 05.510.658/0001-67 • CNPJ 05.510.658/000248
Portaria nº 0707/2011 Utilidade Pública Federal • Lei nº 13.743/2005 Utilidade Pública Estadual • Lei nº 2847/2004 Utilidade Pública Municipal

BR 116 • Km 03 • Jardim América • ao lado centro de serviço da prefeitura.
Mafra/SC • CEP 89.300-000 • www.atenamafra.org.br • Fone/Fax: (47) 3642-4264.

O gráfico acima nos mostra a relação de homens que foram atendidos pelo CAT, somando aqueles que foram ou não encaminhados e acolhidos na CT. Percebe-se que no mês de Setembro foi o qual mais ocorreram atendimentos sendo 23, seguido do mês de Junho com 22, Abril 20, Março e Novembro se igualam com 15, assim como Fevereiro e Outubro com 13, Janeiro com 10, Julho 8 e os meses que foram realizados menos atendimentos sendo Maio, Dezembro e Agosto com 5 e 4 somente. Ao total, o CAT realizou 153 atendimentos durante o ano.

Gráfico 2 – Relação de acolhimentos realizados no ano de 2020.



Fonte: Banco de dados da Comunidade Terapêutica – ATENA (2020).

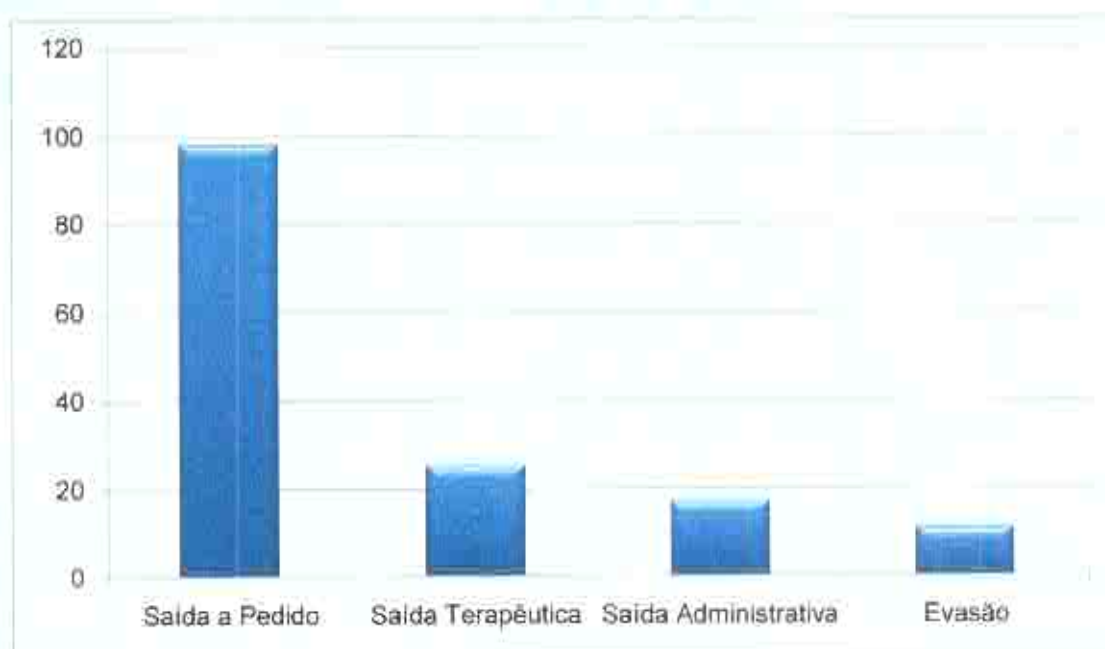




ABRINDO NOVOS CAMINHOS

Quando aos acolhimentos realizados, os dados revelam que no mês de Junho e Setembro são os meses com maior número de indivíduos que ingressaram na CT, ambos com 19. Seguidos do mês de Novembro com 16 e Abril com 15. Março, Janeiro, Dezembro, Fevereiro e Outubro com 12, 11, 10 e 09 acolhimentos respectivamente. Em menores números encontramos Julho com 6, Maio 4 e Agosto 2. Totalizando 134 acolhimentos durante o ano.

Gráfico 3 – Relação dos motivos da saída do Programa Terapêutico.



Fonte: Banco de dados da Comunidade Terapêutica – ATENA (2020).

Os desligamentos dos acolhidos são dados colhidos no ano de sua saída, portanto podem ocorrer casos de indivíduos que foram acolhidos no ano anterior (2019), contudo só desligaram-se do programa no ano de 2020. Dessa



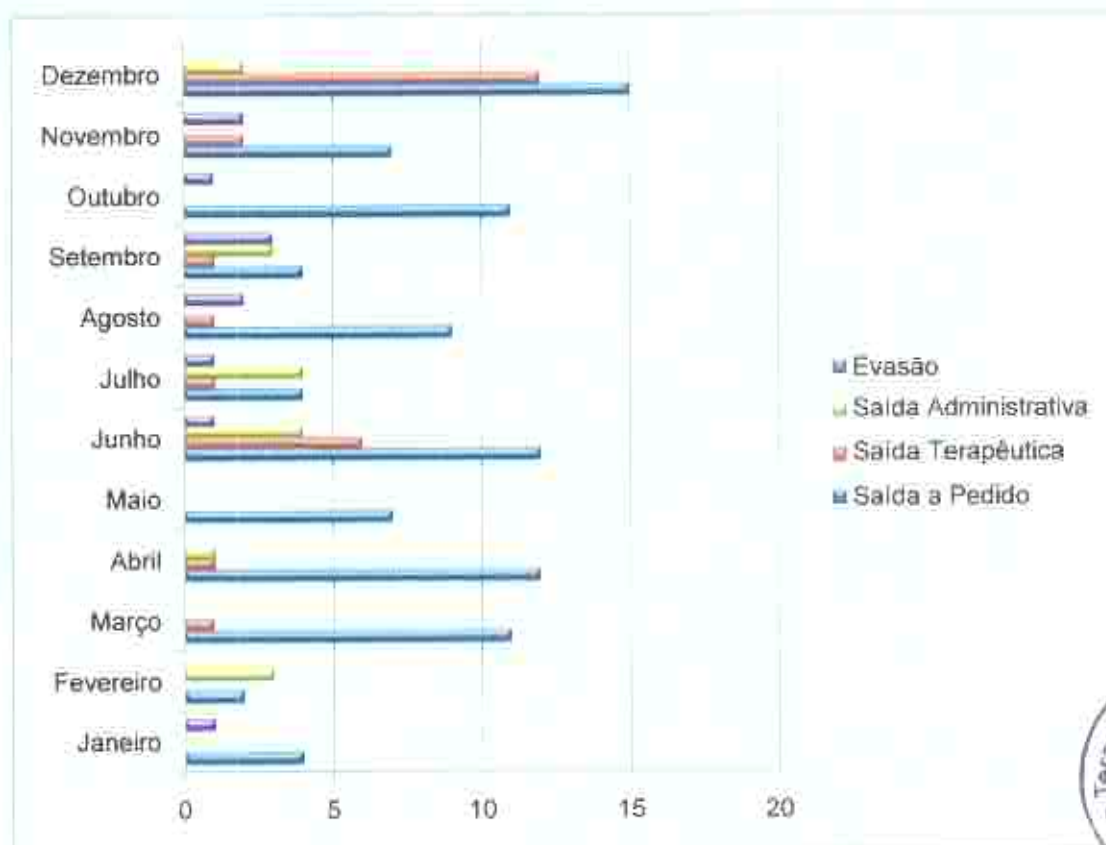
Associação Terapêutica Novo Amanhecer • ATENA • CNPJ 05.510.658/0001-67 • CNPJ 05.510.658/000248
Portaria nº 0707/2011 Utilidade Pública Federal • Lei nº 13.743/2005 Utilidade Pública Estadual • Lei nº 2847/2004 Utilidade Pública Municipal

BR 116 • Km 03 • Jardim América • ao lado centro de serviço da prefeitura.
Mafra/SC • CEP 89.300-000 • www.atenamafra.org.br • Fone/Fax: (47) 3642-4264.

forma, não podemos associar o número de acolhidos do ano com o número de desligamentos, pois o número de acolhidos e desligamentos são os que ocorreram especificamente no ano de 2020.

O gráfico referente aos motivos das saídas apresenta que, em maior número ocorreu a Saída a Pedido de acolhidos sendo 98 casos, realizaram-se 25 Saídas Terapêuticas, 17 Saídas Administrativas e 11 Evasão da comunidade.

Gráfico 4 – Relação dos motivos da saída por mês.



Fonte: Banco de dados da Comunidade Terapêutica – ATENA (2020).





ABRINDO NOVOS CAMINHOS

O gráfico acima nos ajuda a identificar o número de saídas a cada mês durante o ano. Somando todos os desligamentos que ocorreram, totalizam em 151 durante o ano de 2020.

Mafra/SC, 25 de fevereiro de 2021.


Edson Eckel
Psicólogo CRP 12/08616
Responsável Técnico





Associação Terapêutica Novo Amanhecer • ATENA • CNPJ 05.510.658/0001-67 • CNPJ 05.510.658/000248
Portaria nº 0707/2011 Utilidade Pública Federal • Lei nº 13.743/2005 Utilidade Pública Estadual • Lei nº 2847/2004 Utilidade Pública Municipal

BR 116 • Km 03 • Jardim América • ao lado centro de serviço da prefeitura.
Mafra/SC • CEP 89.300-000 • www.atenamafra.org.br • Fone/Fax: (47) 3642-4264.